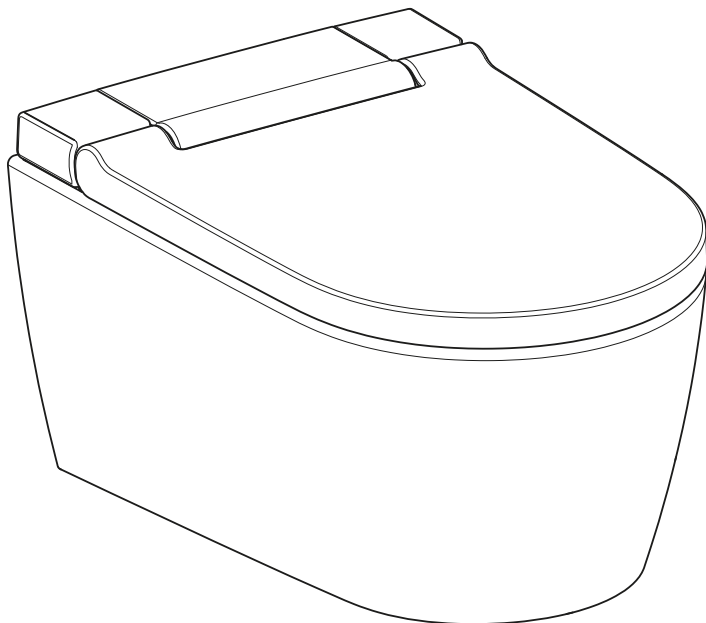


GEBERIT AQUACLEAN SELA

 **GEBERIT**



# РУКОВОДСТВО ПО ОБСЛУЖИВАНИЮ



# Содержание

<b>Для Вашей безопасности</b> .....	<b>5</b>
Для кого предназначено это изделие? .....	5
Как пользоваться этим изделием?.....	5
Чего следует избегать? .....	5
Ненадлежащее использование .....	5
Общие указания по технике безопасности.....	5
Объяснение предупредительных указаний .....	7
Обзор символов, приведенных на изделии.....	7
<b>Знакомство с устройством</b> .....	<b>8</b>
Об устройствах Geberit AquaClean.....	8
Обзор функций устройства .....	8
Краткая информация об устройстве .....	9
<b>Концепция управления</b> .....	<b>10</b>
О концепции управления .....	10
Передняя панель пульта дистанционного управления.....	10
Задняя панель пульта дистанционного управления.....	11
Светодиод состояния подсветки .....	11
Приложение Geberit AquaClean .....	12
Включение и выключение прибора.....	13
<b>Управление устройством</b> .....	<b>14</b>
Первый этап .....	14
Использование биде анальной зоны.....	15
Включение и выключение маятникового движения штуцера для биде анальной зоны .....	15
Использование дамского душа .....	16
Включение и выключение подсветки .....	16
<b>Регулировка омывания в зависимости от потребностей пользователя</b> .....	<b>17</b>
Настройка напора омывающей струи .....	17
Настройка положения штуцера для омывания .....	17
Быстрое сохранение профилей пользователей .....	18
Сохранение профиля пользователя в приложении Geberit AquaClean .....	18
<b>Программирование устройства</b> .....	<b>19</b>
Обзор возможностей программирования .....	19
Главное меню «Основные настройки» .....	20
Главное меню «Настройки профиля» .....	22
Главное меню «Уход и техобслуживание».....	24
<b>Очистка устройства и удаление из него известкового налета</b> .....	<b>26</b>
Общие рекомендации по очистке .....	26
Специально предназначенные чистящие средства и инвентарь для чистки.....	26
Автоматическая замена воды .....	28
Целенаправленная дезинфекция .....	28
Уход и очистка гладких поверхностей .....	28
Очистка области промывания санфаянса .....	28
Очистка сиденья и корпуса унитаза.....	29
Очистка форсунки штуцера для омывания .....	30

Удаление известкового налета.....	31
Удаление известкового налета из устройства.....	33
<b>Устранение неисправностей .....</b>	<b>34</b>
Порядок действий при неисправностях.....	34
Унитаз-биде не функционирует.....	34
Прочие функциональные сбои.....	36
Пульт дистанционного управления не функционирует .....	37
Замена батареи пульта дистанционного управления .....	38
Повторно присвоить пульт дистанционного управления устройству.....	38
<b>Устойчивое развитие .....</b>	<b>39</b>
Группа Geberit и устойчивое развитие .....	39
Экологичный дизайн – отчетность о воздействии на экологию .....	39
Экологические подсказки .....	39
<b>Утилизация .....</b>	<b>40</b>
Утилизация старого электрического и электронного оборудования .....	40
<b>Гарантия для конечного пользователя.....</b>	<b>41</b>
<b>Зарегистрируйте свое устройство .....</b>	<b>42</b>
<b>Технические характеристики и соответствие требованиям .....</b>	<b>43</b>
Технические данные .....	43
Краткая версия декларации соответствия требованиям ЕС .....	43

## Для Вашей безопасности

---

### Для кого предназначено это изделие?

Унитаз-биде Geberit AquaClean может использоваться в качестве унитаза всеми возрастными группами потребителей. Детям разрешается выполнять очистку и ремонт изделия только под присмотром взрослых.

### Как пользоваться этим изделием?

Данное изделие предусмотрено для следующих целей и случаев применения:

- использование в качестве унитаза-биде:
  - для омывания анальной зоны
  - для внешнего омывания вагинальной зоны
- для установки в обогреваемом помещении
- для подключения к системе питьевого водоснабжения
- для эксплуатации с использованием воды из установок обратного осмоса

### Чего следует избегать?

Изделие не предусмотрено для следующих условий эксплуатации:

- подъем с сиденья унитаза во время омывания
- размещение грузов и предметов на крышке унитаза
- погружение пульта дистанционного управления в жидкости
- эксплуатация без пробки в отверстии для заливки средства для удаления известкового налета Geberit AquaClean

### Ненадлежащее использование

Компания Geberit не несет ответственности за последствия ненадлежащего использования изделия.


### Общие указания по технике безопасности

Приведенные ниже указания по технике безопасности действуют на протяжении всего срока эксплуатации изделия:


- Перед первым использованием внимательно прочтите руководство по обслуживанию, чтобы ознакомиться с принципами эксплуатации изделия.
- Сохраните руководство по обслуживанию для использования в дальнейшем.

- Эксплуатация поврежденного прибора запрещена. Отсоедините прибор от электросети, если это возможно, и обратитесь в сервисную службу Geberit.
- Не открывайте прибор. Внутри него нет компонентов, которые подлежат обслуживанию или ремонту пользователем.
- Запрещено вносить изменения в конструкцию прибора или устанавливать дополнительные компоненты. Внесение изменений в конструкцию прибора может представлять риск для жизни.
- Ремонт разрешено выполнять только авторизованным специалистам и только с использованием оригинальных запчастей.
- Разрешается использовать только оригинальные комплектующие.
- Владелец или пользователь должны использовать и обслуживать прибор только таким образом, который описан в данном руководстве по обслуживанию.
- Если прибор Geberit AquaClean был демонтирован (например, при переезде), для его монтажа используйте только актуальную версию руководства по монтажу.
- Прибор Geberit AquaClean разрешается подключать только к электросети, характеристики которой соответствуют данным на типовой табличке.
- При пользовании чистящими средствами и средствами для удаления известкового налета обязательно соблюдайте указания от их производителей.

---

 В тексте данного документа содержатся предупредительные указания. Под предупредительными указаниями имеются в виду рекомендации по технике безопасности, имеющие отношение к ежедневному использованию и зависящие от ситуации. Такие указания содержат предупреждения о конкретных видах опасности.

---

 Данное руководство соответствует техническому уровню устройства на момент передачи в печать. Сохранено право на внесение изменений с целью совершенствования.

Актуальная версия данного документа и других документов всегда предлагается пользователям в Интернете:  
[www.geberit.com](http://www.geberit.com).

## Объяснение предупредительных указаний

Предупредительные указания расположены в местах возможного возникновения опасности.

Предупредительные указания имеют следующую структуру:



### ПРЕДУПРЕЖДЕНИЕ

#### Вид и источник опасности

Возможные последствия при игнорировании опасности.

► Меры по устранению опасности.

В предупредительных указаниях для обращения внимания на опасность и важную информацию применяются следующие сигнальные слова.

Символ	Сигнальное слово и его значение
	<b>ОПАСНО</b> Это сигнальное слово обозначает угрозу с высокой степенью риска, которая, если не будет предотвращена, может привести к смерти или тяжелой травме.
	<b>ВНИМАНИЕ</b> Это сигнальное слово обозначает угрозу, которая, если не будет предотвращена, может привести к материальному ущербу.
	Обозначается только символом. Указывает на важную информацию.

## Обзор символов, приведенных на изделии

Символ	Значение
	Перед вводом изделия в эксплуатацию прочесть указания по технике безопасности, а также руководство по обслуживанию/по эксплуатации.
	Опасность для жизни от удара током

# Знакомство с устройством

---

## Об устройствах Geberit AquaClean

Устройство Geberit AquaClean представляет собой унитаз со встроенной функцией омывания. Устройство также выполняет все остальные функции привычного унитаза. Дополнительные функции зависят от исполнения конкретной модели.

## Обзор функций устройства

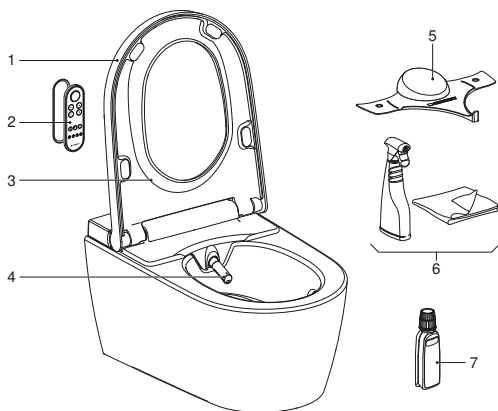
Функции обеспечения гигиены:

- технология смыва TurboFlush
- технология омывания WhirlSpray с индивидуальным положением штуцера для омывания
- маятниковое движение штуцера для омывания
- встроенная в форсунку штуцера для омывания выдвижная форсунка дамского душа с индивидуальным положением штуцера для омывания
- автоматическая очистка штуцера до и после каждого омывания
- программа удаления известкового налета

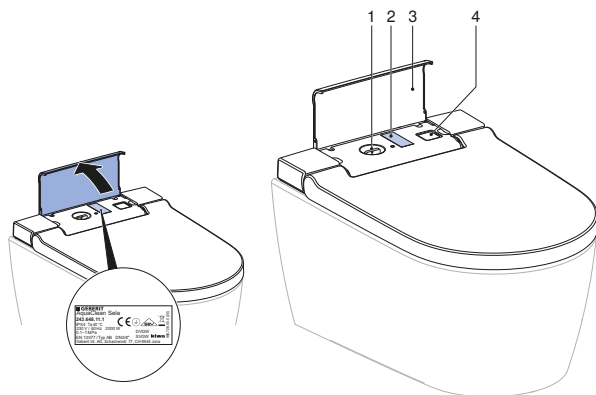
Функции обеспечения комфорта:

- регулируемый напор оmyвающей струи
- сиденье и крышка унитаза с функцией SoftClosing
- лульт дистанционного управления с ЖК дисплеем
- управление всеми функциями с пульта дистанционного управления
- сохранение четырех индивидуальных профилей пользователя

## Краткая информация об устройстве



- 1 Крышка унитаза
- 2 Пульт дистанционного управления с магнитным настенным держателем
- 3 Сиденье унитаза
- 4 Штуцер с форсункой для омывания и форсункой дамского душа
- 5 Защитный прозрачный щиток для тестирования и настройки
- 6 Комплект для чистки Geberit AquaClean (арт. № 242.547.00.1)
- 7 Средство для удаления известкового налета Geberit AquaClean (арт. № 147.040.00.1)



- 1 Отверстие с пробкой для заливки средства для удаления известкового налета Geberit AquaClean
- 2 Типовая табличка с серийным номером
- 3 Декоративная панель
- 4 Сетевой выключатель

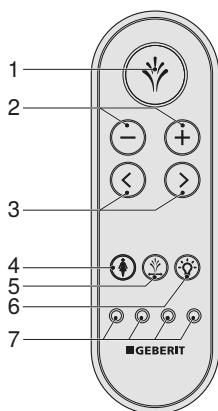
# Концепция управления

## О концепции управления

Унитазом-биде можно управлять с помощью пульта дистанционного управления или приложения Geberit AquaClean.

## Передняя панель пульта дистанционного управления

С передней панели пульта дистанционного управления осуществляется управление всеми ежедневно используемыми функциями.



- 1 Кнопка «Омывающая струя»: включение и выключение функции омывания. Выключение дамского душа.
- 2 Кнопки «<->/<+>»: уменьшение или увеличение напора омывающей струи.
- 3 Кнопки «<влево>/<вправо>»: настройка положения штуцера для омывания.
- 4 Кнопка «Дамский душ»: включение и выключение дамского душа.
- 5 Кнопка «Маятниковое движение»: включение и выключение маятникового движения во время омывания анальной зоны.
- 6 Кнопка «Подсветка»: включение и выключение подсветки
- 7 Кнопки «Профиль пользователя»: выбор профиля пользователя (1–4)

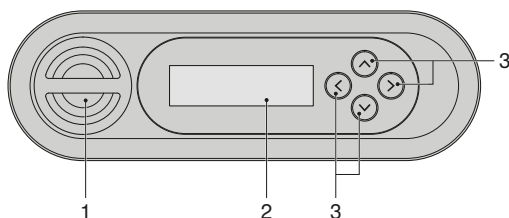
С помощью кнопок «Профиль пользователя» на пульте дистанционного управления можно сохранить 4 разных профиля.



Профиль пользователя обеспечивает прямой доступ к личным настройкам. Выберите свой профиль пользователя, как только сядете на унитаз.

## Задняя панель пульта дистанционного управления

С задней панели пульта дистанционного управления можно получить доступ к системным настройкам и дополнительным функциям.



- 1 Отсек для батарей
- 2 ЖК дисплей
- 3 Кнопки со стрелками <вверх>/<вниз>, <влево>/<вправо>



Батарейка пульта дистанционного управления рассчитана на работу в течение нескольких лет. При отказе пульта дистанционного управления батарею можно поменять.

## Светодиод состояния подсветки

Светодиод подсветки информирует о текущем состоянии прибора. С помощью него можно определить текущее состояние прибора.

Светодиод	Описание
Мигает синий	После включения выполняется инициализация прибора.
Мигает синий/красный	Требуется удаление известкового налета. → См. «Удаление известкового налета», страница 31
Мигает красный	Имеется сообщение о неисправности. ► Если на дисплее пульта дистанционного управления или смартфона отображается [Сообщ. об ошибке]: Связаться с сервисной службой.
Мигает оранжевый	<ul style="list-style-type: none"><li>• Производится очистка прибора от известкового налета. Во время процедуры очистки пользоваться унитазом-биде нельзя.</li><li>• Выполняется замена воды. → См. «Автоматическая замена воды», страница 28</li></ul>

## Приложение Geberit AquaClean

С помощью приложения Geberit AquaClean можно управлять следующими функциями унитаза-биде:

- Дистанционное управление унитазом-биде Geberit AquaClean.
- Отображение и изменение настроек.

Приложение Geberit AquaClean предлагает также следующие преимущества:

- Сохранение индивидуальных настроек на смартфоне.
- Помощь в уходе за прибором и его техобслуживании.
- Удобная регистрация унитаза-биде Geberit AquaClean.
- Доступность руководств по эксплуатации.
- Доступность видеороликов с описанием функций.
- Доступность сервисной и контактной информации.

Бесплатное приложение Geberit AquaClean доступно для смартфонов с системами Android и iOS в соответствующем магазине App Store.

Android:



iOS:

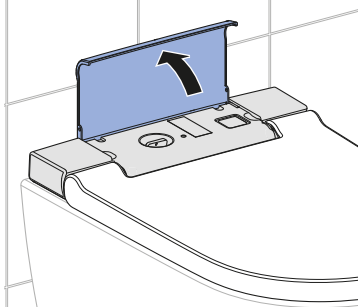


Количество доступных функций в приложении Geberit AquaClean может отличаться в зависимости от страны.

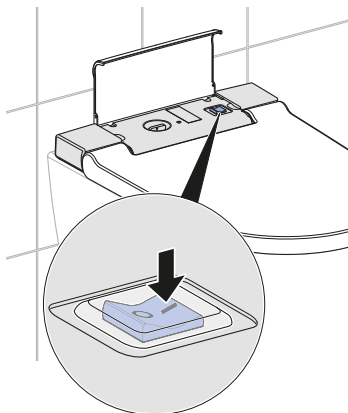
## Включение и выключение прибора

**i** Между выключением и включением должно пройти не менее 30 секунд.

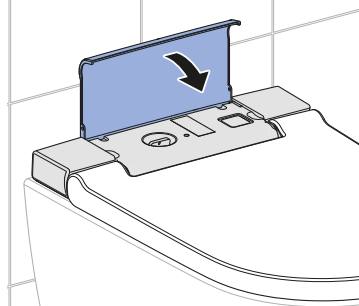
**1** Открыть декоративную панель.



**2** Нажать сетевой выключатель.



**3** Закрывать декоративную панель.



### Результат

✓ После включения выполняется инициализация прибора.

# Управление устройством

---

## Первый этап

При пользовании прибором выполняются следующие функции.

Когда пользователь садится на сиденье унитаза,

- включается подготовка теплой воды.
- прибор активирует функцию омывания.
- автоматически активируются основные настройки.

Когда пользователь включает омывание,

- процесс омывания анальной зоны длится более 50 секунд или дамский душ более 30 секунд.
- процесс омывания можно остановить в любое время.
- процесс омывания можно настроить в соответствии с индивидуальными предпочтениями.
- можно изменять основные настройки в соответствии с индивидуальными предпочтениями.

Когда пользователь встает с сиденья унитаза,

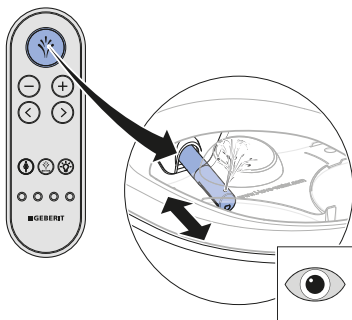
- функция омывания отключается.
- функция фена отключается.
- форсунки штуцера для омывания и дамского душа интенсивно промываются.
- прибор переходит в режим экономии энергии.

## Использование биде анальной зоны

### Необходимое условие

- Вы сидите на сиденье унитаза.

- ▶ Один раз коротко нажмите кнопку <Омывающая струя> на пульте дистанционного управления.



### Результат

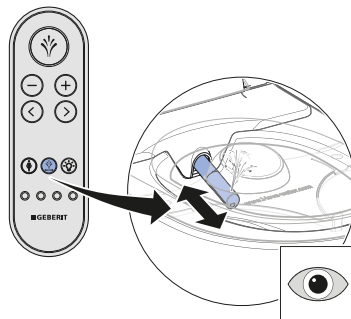
- ✓ Начинается омывание с маятниковым движением.

- i** Повторным нажатием на кнопку <Омывающая струя> можно досрочно завершить омывание.

## Включение и выключение маятникового движения штуцера для биде анальной зоны

- i** Маятниковое движение штуцера для омывания повышает эффективность процедуры.

- ▶ Для включения или выключения маятникового движения во время омывания нажмите кнопку <Маятниковое движение> или одновременно нажмите кнопки со стрелками <влево> и <вправо>.



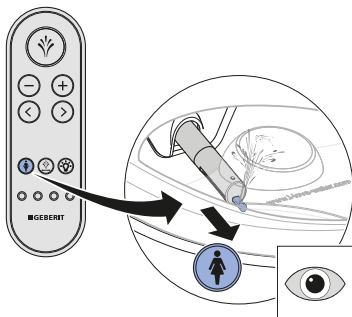
## Использование дамского душа

**i** Женская интимная область – это очень чувствительная зона, требующая особого и деликатного ухода. Для достижения оптимальных результатов дамский душ должен быть настроен индивидуально. Положение форсунки штуцера для омывания и напор омывающей струи следует выбирать так, чтобы струя не могла проникнуть во влагалище.

### Необходимое условие

– Вы сидите на сиденье унитаза.

▶ Нажмите кнопку <Дамский душ> на пульте дистанционного управления.



### Результат

✓ Начинается процесс омывания.

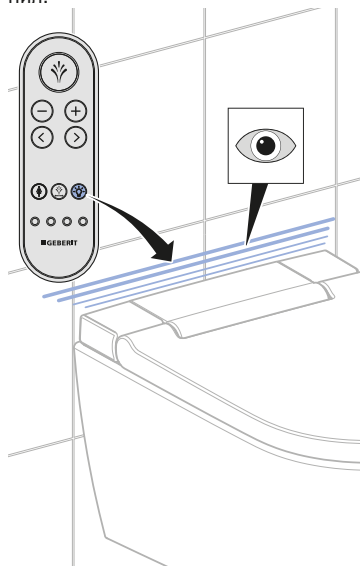
**i** Повторным нажатием на кнопку <Дамский душ> можно досрочно завершить омывание.

## Включение и выключение подсветки

### Необходимое условие

– Прибор включен.

▶ Нажмите кнопку <Подсветка> на пульте дистанционного управления.



### Результат

✓ Подсветка погаснет/загорится.

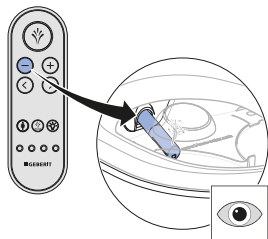
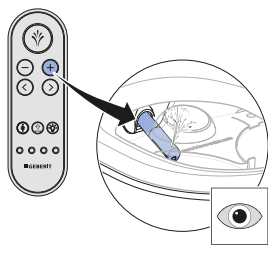
## Регулировка омывания в зависимости от потребностей пользователя

### Настройка напора омывающей струи

#### Необходимое условие

- Производится во время омывания.

- ▶ Для увеличения напора омывающей струи нажмите кнопку <+>. Для уменьшения напора омывающей струи нажмите кнопку <->.



#### Результат

- ✓ Напор омывающей струи станет сильнее или слабее.

- i** Напор омывающей струи предусматривает регулировку по 5 уровням.

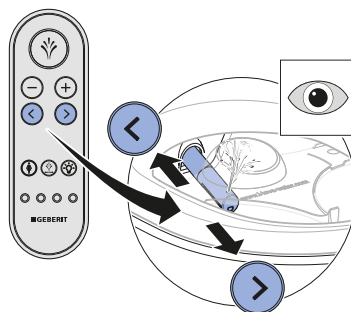
## Настройка положения штуцера для омывания

- i** Женщина должна оптимальным образом отрегулировать положение штуцера для омывания в соответствии с конкретными эргономическими условиями, чтобы не нарушать естественную защиту вагинальной зоны тела.

#### Необходимое условие

- Производится во время омывания.

- ▶ Для регулировки положения штуцера для омывания нажимайте кнопки со стрелками на пульте дистанционного управления.



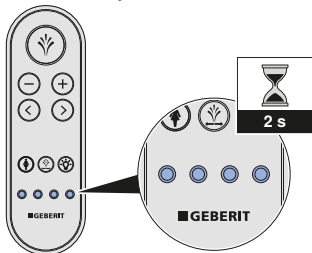
#### Результат

- ✓ Штуцер для омывания настроен оптимально.

- i** Положение штуцера для омывания можно отрегулировать на один из 5 уровней регулировки.

## Быстрое сохранение профилей пользователей

- Для сохранения текущих настроек нажмите одну из 4 кнопок профиля пользователя и удерживайте ее более 2 секунд.



## Сохранение профиля пользователя в приложении Geberit AquaClean

- i** Сохранение профиля пользователя в приложении Geberit AquaClean не требует активирования датчика присутствия пользователя, пока пользователь находится в диапазоне распознавания унитаза-биде.

### Необходимое условие

- На смартфоне установлена актуальная версия приложения Geberit AquaClean.
- Приложение Geberit AquaClean запущено.
- Вы находитесь в диапазоне распознавания унитаза-биде.

- Сохраните настройки в приложении Geberit AquaClean.

### Результат

- ✓ Индивидуальный профиль пользователя сохранится на смартфоне.
- ✓ Настройки применяются на всех сопряженных унитазах-биде.

# Программирование устройства

---

## Обзор возможностей программирования

Здесь доступны следующие главные меню:

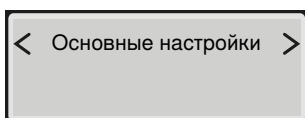
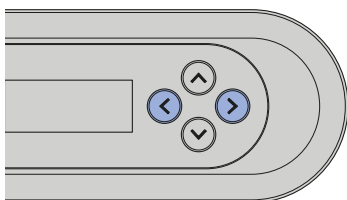
- [Основные настройки]
- [Настройки профиля]
- [Уход и техобслуж.]

На задней панели пульта дистанционного управления можно изменять системные настройки устройства:

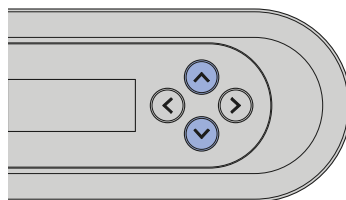
- Для включения дисплея нажмите на любую кнопку на задней панели пульта дистанционного управления.
- При нажатии и удержании кнопки <вверх> в течение более 2 секунд происходит возврат в меню [Основные настройки].
- Для сохранения измененных настроек в памяти необходимо полностью пролистать все пункты меню, чтобы на дисплее снова отобразилось главное меню.
- В целях экономии заряда батареи дисплей автоматически отключается через 30 секунд.

## Главное меню «Основные настройки»

- 1** С помощью клавиш со стрелками <влево>/<вправо> на задней панели пульта дистанционного управления вызовите главное меню [Основные настройки].



- 2** Чтобы перейти к следующему пункту меню, используйте клавиши со стрелками <вверх>/<вниз>.



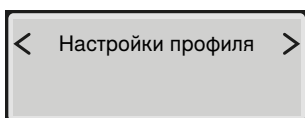
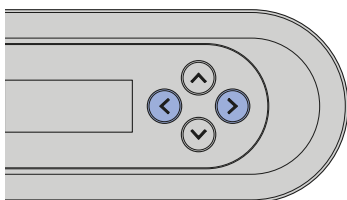
- i** Для сохранения измененных настроек в памяти необходимо полностью пролистать все пункты меню, чтобы на дисплее снова отобразилось главное меню.

Индикация на дисплее	Указание
	Настройка языка меню
	Настройка напора омывающей струи биде анальной зоны
	Настройка положения штуцера для омывания биде анальной зоны
	Настройка напора омывающей струи дамского душа
	Настройка положения штуцера для омывания дамского душа

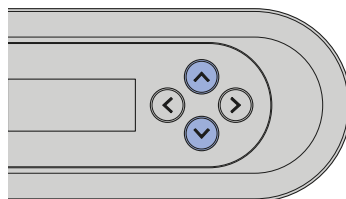
Индикация на дисплее	Указание
	Настройка температуры воды для омывания
	<p>[вкл.] = маятниковое движение штуцера для омывания активировано.          [выкл.] = маятниковое движение штуцера для омывания деактивировано.</p>
	<p>[вкл.] = подсветка горит постоянно.          [выкл.] = подсветка выключена.          [автоматически] = подсветка включается в условиях слабой освещенности при достижении настроенного порогового значения датчика освещения.</p>
	Настройка цвета подсветки: белый/синий/бирюзовый/пурпурный/оранжевый/желтый/теплый белый
	Настройка яркости подсветки
	<p>Настройка жесткости воды:          жесткая/средняя/мягкая          → См. Удаление известкового налета из устройства.</p>
	<p>Данное меню появляется только при наличии дополнительного интерфейсного модуля для удаленного управления смывом.          [выкл.] = функция автоматического задеиствования смыва деактивирована.          [вкл.] = смыв активируется автоматически после покидания пользователем зоны распознавания.</p>

## Главное меню «Настройки профиля»

- 1** С помощью клавиш со стрелками <влево>/<вправо> на задней панели пульта дистанционного управления вызовите главное меню [Настройки профиля].



- 2** Посредством клавиш со стрелками <вверх>/<вниз> выберите настройки, которые хотите изменить.



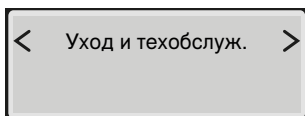
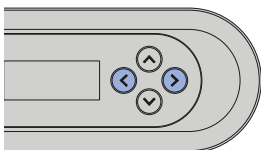
- i** Для сохранения измененных настроек в памяти необходимо полностью пролистать все пункты меню, чтобы на дисплее снова отобразилось главное меню.

Индикация на дисплее	Указание
	Настройка профиля пользователя Соответствует клавишам профиля пользователя на передней панели пульта дистанционного управления
	Настройка напора омывающей струи биде анальной зоны
	Настройка положения штуцера для омывания биде анальной зоны
	Настройка напора омывающей струи дамского душа
	Настройка положения штуцера для омывания дамского душа

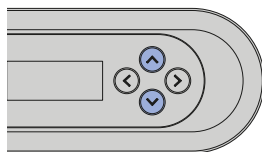
Индикация на дисплее	Указание
 <p>Нагрев воды для омыв.          &lt; выкл.  &gt;</p>	<p>Настройка температуры воды для омывания</p>
 <p>Маятн. движение          &lt; выкл. <u>вкл.</u> &gt;</p>	<p>[вкл.] = маятниковое движение штуцера для омывания активировано.          [выкл.] = маятниковое движение штуцера для омывания деактивировано.</p>

## Главное меню «Уход и техобслуживание»

- 1** С помощью клавиш со стрелками <влево>/<вправо> на задней панели пульта дистанционного управления вызовите главное меню [Уход и техобслуж.].



- 2** Чтобы перейти к следующему пункту меню, используйте клавиши со стрелками «вверх»/«вниз».



- i** Для сохранения измененных настроек в памяти необходимо полностью пролистать все пункты меню, чтобы на дисплее снова отобразилось главное меню.

Индикация на дисплее	Указание
След. удаление изв. налёта через ddd дней	Отображение оставшегося количества дней до следующего удаления известкового налета
Удал.изв. нал. сейчас? < <u>нет</u> да >	[да] = запуск удаления известкового налета. → См. «Удаление известкового налета», страница 31. [нет] = переход в меню [Показать инф. устр.]
Идет подготовка устройства	Сообщение о подготовке к процедуре удаления известкового налета
Добавить средство для удаления изв. налета ...	Требование залить средство для удаления известкового налета Налейте средство для удаления известкового налета в прибор. → См. «Удаление известкового налета», страница 31.
Начать удал. изв.нал.? < нет <u>да</u> >	Запуск процедуры удаления известкового налета Не прерывать процедуру удаления известкового налета после заливки средства, так как в противном случае оно просто будет смыто. На дисплее отображается сообщение [Идет промывка устройства...].

Индикация на дисплее	Указание
<div style="border: 1px solid black; padding: 5px; text-align: center;">           Удал. изв. налёта займёт ещё mmm минут         </div>	Сообщение о состоянии процедуры автоматического удаления известкового налета
<div style="border: 1px solid black; padding: 5px; text-align: center;">           Удаление известкового         </div>	Сообщение о завершении процедуры удаления известкового налета
<div style="border: 1px solid black; padding: 5px; text-align: center;">           Показать инф. устр. ?            &lt; <u>нет</u>      да &gt;         </div>	[да] = отображение информации о приборе [нет] = переход в меню [Сообщ. об ошибке]
<div style="border: 1px solid black; padding: 5px; text-align: center;">           Модель XXX         </div>	Индикация типа/варианта комплектации
<div style="border: 1px solid black; padding: 5px; text-align: center;">           Артикульный номер 146.xxx.xxx.         </div>	Индикация артикульного номера Geberit
<div style="border: 1px solid black; padding: 5px; text-align: center;">           Серийный номер MBxxxxxxx         </div>	Индикация серийного номера прибора (требуется при обращении в сервисную службу)
<div style="border: 1px solid black; padding: 5px; text-align: center;">           Дата ввода в экпл. dd.mm.yyyy         </div>	Индикация даты первого включения
<div style="border: 1px solid black; padding: 5px; text-align: center;">           Сообщ. об ошибке xxxxx         </div>	Код ошибки отображается только в случае сбоя. → См. «Светодиод состояния подсветки», страница 11.
<div style="border: 1px solid black; padding: 5px; text-align: center;">           Демонстрационный режим            &lt; <u>выкл.</u>      вкл. &gt;         </div>	[вкл.] = включение демонстрационного режима [выкл.] = назад в главное меню [Уход и техобслуж.]
<div style="border: 1px solid black; padding: 5px; text-align: center;">           Активировать режим ?            &lt; <u>нет</u>      да &gt;         </div>	Запрос подтверждения активации демонстрационного режима

# Очистка устройства и удаление из него известкового налета

## Общие рекомендации по очистке

Соблюдение интервалов очистки — гарантия безупречной работы унитаза-биде. Очистку следует проводить только с применением подходящих чистящих средств и инструментов. → См. «Специально предназначенные чистящие средства и инвентарь для чистки», страница 26.

Интервал очистки	Действие
Ежедневно	▶ Убирать капли воды с помощью мягкой безворсовой ткани, чтобы предотвратить образование известкового налета.
Еженедельно	▶ Тщательно очищать все поверхности и углы. → См. «Очистка сиденья и корпуса унитаза», страница 29. ▶ Проверять форсунку штуцера для омывания и при необходимости очистить. → См. «Очистка форсунки штуцера для омывания», страница 30. ▶ Промывать форсунку штуцера для омывания под проточной водой, чтобы смыть посторонние вещества.
Ежемесячно	▶ Очистить керамический унитаз с помощью чистящего средства Geberit AquaClean. → См. «Очистка области промывания санфаянса», страница 28.

## Специально предназначенные чистящие средства и инвентарь для чистки

### ВНИМАНИЕ

#### Агрессивные средства для удаления известкового налета

Неподходящие средства для удаления известкового налета могут привести к повреждениям прибора.

- ▶ Для удаления известкового налета использовать исключительно это средство Geberit AquaClean.

### ВНИМАНИЕ






#### Агрессивные и абразивные чистящие средства

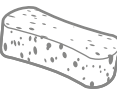


Чистка агрессивными и абразивными чистящими средствами может вызвать повреждения поверхности.

- ▶ Используйте чистящее средство Geberit AquaClean.

Рекомендуется использовать комплект для чистки Geberit AquaClean, так как в него входит готовое к применению чистящее средство, которое оптимально подходит для всех поверхностей Geberit AquaClean.

Рекомендуемые свойства подходящих чистящих средств и инструментов для оптимальной очистки:

Символ	Свойства подходящих чистящих средств
	Не раздражают кожу
	Незначительная кислотность, например, как у сильно разбавленной лимонной кислоты
	Слабое пенообразование
	Жидкость
	Разбавляются водой

Символ	Подходящие инструменты для очистки
	Мягкие мелкопористые губки
	Не содержащие пыли, мягкие и безворсовые салфетки
	Щетка для унитаза

## Автоматическая замена воды

Если унитаз-биде не использовался более 2 месяцев, после включения он ополаскивается чистой водой. Это позволяет гарантировать качество воды для омывания перед дальнейшим использованием.

## Целенаправленная дезинфекция

Дезинфекция требуется, только если существует непосредственная опасность заражения возбудителями болезней. В остальных случаях соблюдайте рекомендуемые интервалы очистки и выполняйте все указанные действия. → См. Общие рекомендации по чистке.

## ВНИМАНИЕ

### Агрессивное дезинфицирующее средство

Применение агрессивного дезинфицирующего средства может вызвать повреждения поверхности.

- ▶ Применяйте дезинфицирующие средства только на спиртовой основе, которые подходят также для дезинфекции рук и кожи.
- ▶ При обращении с опасными веществами соблюдайте указания по технике безопасности от производителя.

Тип дезинфекции	Процесс дезинфекции
<b>Влажная дезинфекция протиранием</b> Применять на гладких поверхностях, которые можно протереть	<ul style="list-style-type: none"><li>▶ Полностью покрыть поверхности дезинфицирующим средством.</li><li>▶ Оставить дезинфицирующее средство на некоторое время согласно данным производителя.</li><li>▶ Затем вытереть поверхности одноразовыми салфетками.</li></ul>

## Уход и очистка гладких поверхностей

Все гладкие поверхности можно мыть водой и жидким, не наносящим вред коже, щадящим чистящим средством.



Агрессивные и абразивные чистящие средства могут повредить поверхность. Использовать исключительно жидкие, не наносящие вред коже, щадящие чистящие средства. В комплект для чистки Geberit AquaClean (арт. № 242.547.00.1) входит готовое к применению чистящее средство, которое оптимально подходит для всех видов поверхности Geberit AquaClean.

## Очистка области промывания санфаянса

- 1** Побрызгать санфаянс чистящим средством Geberit AquaClean и оставить средство на несколько минут.

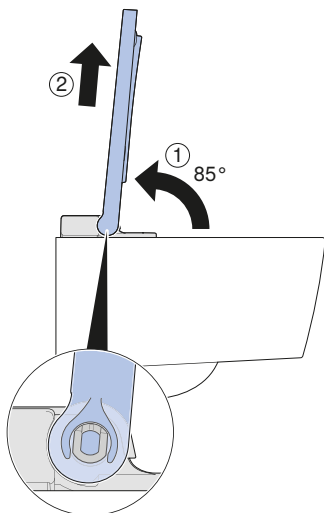
- 2** В завершение ополоснуть санфаянс водой.

- 3** Удалить трудноудаляемые загрязнения с помощью щетки для унитаза.

## Очистка сиденья и корпуса унитаза

**i** Следить за тем, чтобы не поцарапать поверхность сиденья унитаза. Для этого компоненты следует положить на мягкую основу без твердых царапающих частиц.

- 1** Поднять сиденье для унитаза и извлечь сиденье для унитаза из шарниров под углом  $85^\circ$ .  
✓ Сиденье для унитаза можно легко извлечь под правильным углом.



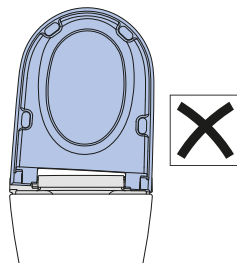
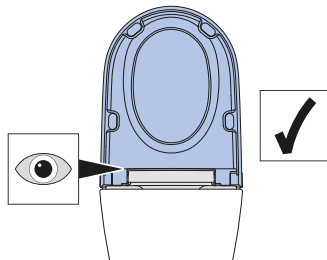
- 2** Распылите чистящее средство Geberit AquaClean на поверхности.

- 3** Протрите поверхности мягкой и влажной безворсовой салфеткой.

- 4** Затем протрите поверхности насухо мягкой безворсовой салфеткой.

- 5** Вставить сиденье для унитаза в шарниры под углом  $85^\circ$ .

✓ Сиденье для унитаза должно вертикально прилегать к керамическому унитазу.



## Очистка форсунки штуцера для омывания

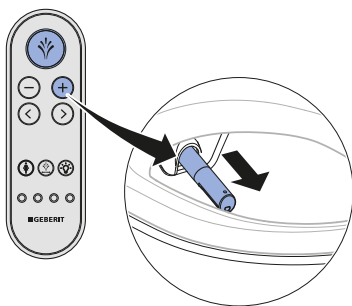


- Для очистки использовать мягкую безворсовую ткань.
- Средство для очистки Geberit AquaClean идеально подходит для всех поверхностей прибора.

**1** Откройте крышку унитаза.

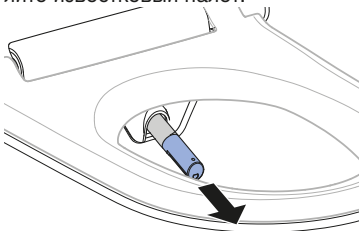
**2** Поднять сиденье унитаза.

**3** Одновременно нажать клавиши <Омывающая струя> и <+>.



✓ Штуцер для омывания полностью выдвигается.

**4** Извлеките форсунку из штуцера для омывания, очистите ее и удалите известковый налет.

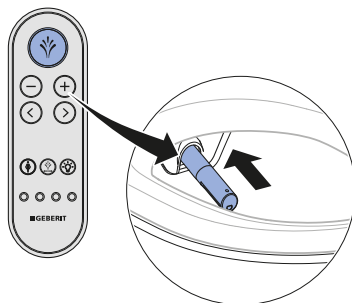


**5** Распылить чистящее средство Geberit AquaClean на форсунку штуцера для омывания. Затем промыть водой форсунку штуцера для омывания.

**6** Если форсунку штуцера для омывания не удастся полностью очистить, в т. ч. от известкового налета, замените ее.

**7** Тщательно высушить форсунку штуцера для омывания перед повторной сборкой и установкой.

**8** Нажать клавишу <Омывающая струя>.



✓ Штуцер для омывания полностью задвигается.

### Результат

✓ Процедура очистки завершена.

## Удаление известкового налета

Ниже приводится информация о процедуре удаления известкового налета:

- Во время процедуры удаления известкового налета прибором можно пользоваться, однако без функций унитаза-биде.
- Процедура удаления известкового налета длится до 40 минут. Все это время подсветка мигает оранжевым цветом, а статус процесса можно посмотреть на дисплее или смартфоне. Когда мигание завершится, функция омывания снова станет доступна.

## ВНИМАНИЕ

### Агрессивные средства для удаления известкового налета

Неподходящие средства для удаления известкового налета могут привести к повреждениям прибора.

- ▶ Для удаления известкового налета использовать исключительно это средство Geberit AquaClean.



Не прерывать процедуру удаления известкового налета после заливки средства для его удаления, так как в противном случае средство просто напрасно смывается. На дисплее отображается индикация [Идет промывка устройства...].

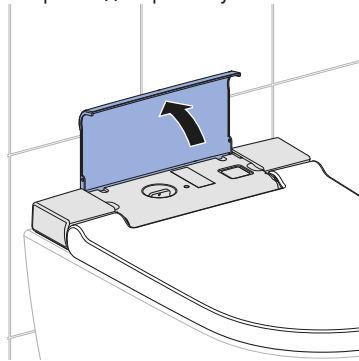
### Необходимое условие

- Светодиод состояния подсветки мигает синим и красным.
- При нажатии клавиши на задней панели пульта дистанционного управления на дисплее отображается [Удал. изв. нал. сейчас] или [Удал. изв. нал. сейчас, прибор заблокирован].
- Штуцер для омывания должен быть полностью задвинут.

- Крышка унитаза закрыта.

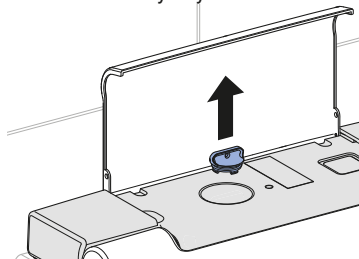
1

Откройте декоративную панель.



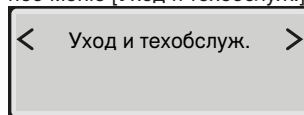
2

Извлеките заглушку.



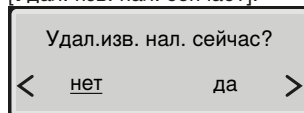
3

С помощью клавиш со стрелками на задней панели пульта дистанционного управления вызовите главное меню [Уход и техобслуж.].



4

С помощью клавиши со стрелкой <вниз> выберите пункт меню [Удал. изв. нал. сейчас?].



- 5** Посредством клавиш со стрелками выберите ответ <да>.

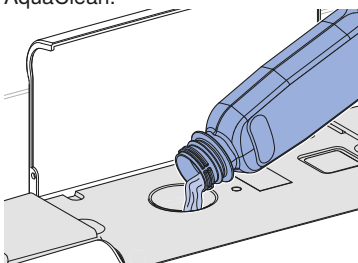
✓ На дисплее появится надпись

Идет подготовка  
устройства

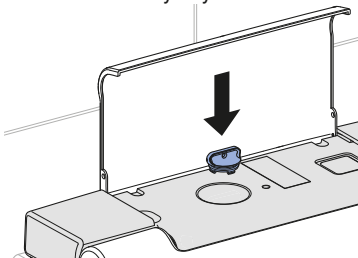
✓ Дождаться готовности прибора.  
На дисплее появится надпись

Добавить средство для  
удаления изв. налета ...

- 6** Залить в отверстие один флакон (125 мл) средства для удаления известкового налета Geberit AquaClean.

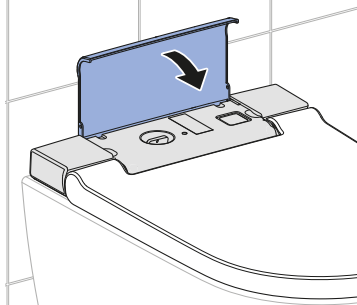


- 7** Установите заглушку на место.



- 8** Брызги средства для удаления известкового налета сразу же убедите влажной тканью.

- 9** Закройте декоративную панель.



- 10** С помощью клавиши со стрелкой запустите процедуру удаления налета.

Начать удал. изв.нал.?

< нет да >

✓ На дисплее появится сообщение с указанием времени до завершения процедуры удаления известкового налета.

Удал. изв. налёта  
займёт ещё  
mmm минут

✓ До завершения процесса подсветка мигает оранжевым цветом.

## Удаление известкового налета из устройства

Во время монтажа прибор настраивается на степень жесткости местной воды в соответствии с приведенной ниже таблицей. Данная настройка позволяет избежать лишних процедур удаления известкового налета и способствует охране окружающей среды. Тем не менее, даже в этом случае требуется регулярное удаление известкового налета из прибора.

Диапазон	°fH	°dH	°eH
мягкая	≤ 15	≤ 8	≤ 11
средняя	15–25	8–14	11–18
жесткая	> 25	> 14	> 18

Следующая таблица поможет вам идентифицировать сигналы неполадок, связанных с процессом удаления известкового налета, и принять необходимые меры по устранению неисправности.

Частота	Сообщение	Устранение неисправности
Регулярное удаление известкового налета: минимум раз в год	<ul style="list-style-type: none"> <li>Светодиод подсветки мигает синим/красным.</li> <li>На дисплее отображается сообщение [Удал. изв. нал. сейчас].</li> </ul>	<ul style="list-style-type: none"> <li>▶ Запустите процедуру удаления известкового налета. → См. «Удаление известкового налета», страница 31.</li> </ul>
Прибор заблокирован по причине многократного отклонения требования удаления известкового налета	<ul style="list-style-type: none"> <li>Светодиод подсветки мигает синим/красным.</li> <li>На дисплее отображается сообщение [Удал. изв. нал. сейчас, прибор заблокирован].</li> </ul>	<p><b>Необходимое условие</b></p> <ul style="list-style-type: none"> <li>– Дальнейшее омывание без удаления известкового налета невозможно.</li> <li>▶ Запустите процедуру удаления известкового налета. → См. «Удаление известкового налета», страница 31.</li> </ul>

# Устранение неисправностей

## Порядок действий при неисправностях

Следующая таблица информирует о порядке действий при неисправностях:

- Последовательно выполняйте действия до устранения неисправности или возобновления надлежащей работы прибора.
- Соблюдайте указанную последовательность действий.

Шаг	Описание проблемы	Устранение неисправности
1	Унитаз-биде неисправен или не работает.	<ul style="list-style-type: none"><li>▶ Выключите прибор. → См. «Включение и выключение прибора», страница 13.</li><li>▶ Подождите 30 секунд.</li><li>▶ Включите прибор. → См. «Включение и выключение прибора», страница 13.</li></ul>
2	Шаг 1 выполнен. Унитаз-биде все еще неисправен или не работает.	<ul style="list-style-type: none"><li>▶ Проверить светодиод состояния подсветки. → См. «Светодиод состояния подсветки», страница 11.</li></ul>
3	Шаги 1 и 2 выполнены. Унитаз-биде все еще неисправен или не работает.	<ul style="list-style-type: none"><li>▶ Проверьте описание проблемы в таблице неисправностей и примите соответствующие меры по устранению неисправности. → См. «Унитаз-биде не функционирует», страница 34 и «Прочие функциональные сбои», страница 36.</li></ul>
4	Шаги 1–3 выполнены. Унитаз-биде все еще неисправен или не работает.	<ul style="list-style-type: none"><li>▶ Обратитесь в сервисную службу.</li></ul>

## Унитаз-биде не функционирует

Приведенная ниже таблица поможет найти причину, вызвавшую функциональный отказ унитаза-биде.



### ОПАСНО

#### Удар электрическим током

Неверно выполненное техобслуживание и устранение повреждений может привести к получению тяжелых травм и к смерти.

- ▶ В случае неполадок необходимо немедленно выключить прибор с помощью сетевого выключателя и обратиться в сервисную службу.
- ▶ Электроинсталляции прибора разрешается выполнять только электротехническим квалифицированным персоналом.
- ▶ Оснащение и переоснащение прибора разрешается проводить только электротехническим квалифицированным персоналом.



В случае неисправности унитазом-биде в любой момент можно пользоваться как обычным унитазом. Штуцер для омывания должен быть полностью задвинут. Смыв унитаза, как обычно, задействуется нажатием клавиши на смывном бачке.



Если прибор неисправен, его можно выключить с помощью сетевого выключателя.

Шаг	Описание проблемы	Устранение неисправности
1	Унитаз-биде и светодиод состояния не функционируют.	<ul style="list-style-type: none"> <li>▶ Выключить и снова включить прибор. → Смотреть Включение и выключение прибора</li> </ul> <p><b>Результат</b></p> <ul style="list-style-type: none"> <li>✓ Выполняется повторная инициализация прибора.</li> </ul>
2	Однократно срабатывает плавкий предохранитель или автоматический выключатель дифференциальной защиты в электрическом распределительном устройстве.	<ul style="list-style-type: none"> <li>▶ Заменить плавкий предохранитель в электрическом распределительном устройстве либо вернуть его в рабочее состояние.</li> <li>▶ Вернуть автоматический выключатель дифференциальной защиты в электрическом распределительном устройстве в рабочее состояние.</li> </ul> <p><b>Результат</b></p> <ul style="list-style-type: none"> <li>✓ После включения выполняется инициализация прибора. Пользование прибором не приводит к срабатыванию плавкого предохранителя или автоматического выключателя дифференциальной защиты.</li> </ul>
3	Плавкий предохранитель или автоматический выключатель дифференциальной защиты в электрическом распределительном устройстве срабатывают повторно при пользовании прибором.	<ul style="list-style-type: none"> <li>▶ Извлечь сетевой штекер (при наличии) из розетки.</li> <li>▶ Заменить плавкий предохранитель или автоматический выключатель дифференциальной защиты в электрическом распределительном устройстве либо вернуть их в рабочее состояние.</li> <li>▶ Связаться с сервисной службой.</li> </ul> <p><b>Результат</b></p> <ul style="list-style-type: none"> <li>✓ Прибор неисправен.</li> </ul>
4	Изделие имеет неизвестную техническую неисправность.	<ul style="list-style-type: none"> <li>▶ Активировать плавкий предохранитель или автоматический выключатель дифференциальной защиты в электрическом распределительном устройстве.</li> <li>▶ Извлечь сетевой штекер (при наличии) из розетки.</li> <li>▶ Связаться с сервисной службой.</li> <li>▶ Поручить проверку электропитания специалисту.</li> </ul>

## Прочие функциональные сбои

Приведенная ниже таблица поможет найти причину отказа отдельных функций унитаза-биде.



В случае неисправности унитазом-биде в любой момент можно пользоваться как обычным унитазом. Штуцер для омывания должен быть полностью задвинут. Смыв унитаза, как обычно, задействуется нажатием клавиши на смывном бачке.



Если прибор неисправен, его можно выключить с помощью сетевого выключателя.

Описание проблемы	Причина	Устранение неисправности
Светодиод состояния мигает красным цветом.	Возникла неисправность, указанная в сообщении об ошибке	<ul style="list-style-type: none"> <li>▶ Считать номер сообщения об ошибке на дисплее пульта дистанционного управления и сообщить его сервисной службе.</li> </ul>
Неправильно работает штуцер для омывания.	Возникла неисправность	<ul style="list-style-type: none"> <li>▶ Отключить унитаз-биде с помощью сетевого выключателя на 30 секунд.</li> <li>▶ Включить унитаз-биде с помощью сетевого выключателя.</li> </ul> <p><b>Результат</b></p> <ul style="list-style-type: none"> <li>✓ После включения выполняется инициализация прибора.</li> </ul>
Эффективность омывающей струи уменьшается.	Засорена или повреждена форсунка штуцера для омывания	<ul style="list-style-type: none"> <li>▶ Очистить или заменить форсунку штуцера для омывания.</li> <li>▶ → См. «Удаление известкового налета», страница 31.</li> </ul>
Температура воды для омывания больше не соответствует настроенной.	Загрязнен унитаз-биде	<ul style="list-style-type: none"> <li>▶ → См. «Удаление известкового налета», страница 31.</li> <li>▶ Выключить унитаз-биде с помощью сетевого выключателя на 30 секунд.</li> </ul> <p><b>Результат</b></p> <ul style="list-style-type: none"> <li>✓ После включения выполняется инициализация прибора.</li> </ul>

## Пульт дистанционного управления не функционирует

Приведенная ниже таблица поможет в поиске неисправностей в следующих случаях:

- пульт дистанционного управления не работает.
- управление унитазом-биде с помощью пульта дистанционного управления невозможно.



Пульт дистанционного управления во время пользования приложением Geberit AquaClean неактивен.



Если прибор неисправен, его можно выключить с помощью сетевого выключателя.

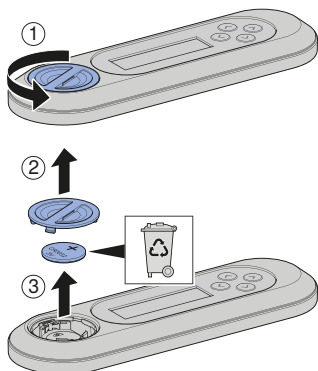
Шаг	Описание проблемы	Устранение неисправности
1	При нажатии кнопок на пульте дистанционного управления на дисплее появляется надпись [no connection].	<ul style="list-style-type: none"><li>▶ Присвоить пульт дистанционного управления прибору. → См. Повторно присвоить пульт дистанционного управления устройству.</li></ul> <b>Результат</b> <ul style="list-style-type: none"><li>✓ На дисплее появляется сообщение [Pairing ok].</li></ul>
2	Унитазом-биде невозможно управлять с помощью пульта дистанционного управления. Пульт дистанционного управления присвоен.	<ul style="list-style-type: none"><li>▶ Заменить батарею (тип CR2032). → «Замена батареи пульта дистанционного управления», страница 38.</li><li>▶ Присвоить пульт дистанционного управления прибору. → См. Повторно присвоить пульт дистанционного управления устройству.</li></ul>
3	Батарея заменена, и пульт дистанционного управления присвоен. Однако дисплей пульта дистанционного управления не реагирует на нажатие кнопок.	<ul style="list-style-type: none"><li>▶ Обратиться в сервисную службу.</li></ul> <b>Результат</b> <ul style="list-style-type: none"><li>✓ Пульт дистанционного управления неисправен.</li></ul>

## Замена батареи пульта дистанционного управления

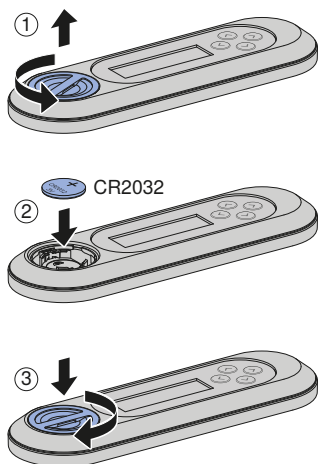
### Необходимое условие

- На протяжении всего процесса пульт дистанционного управления находится в зоне приема унитаза-биде.

- 1 Выньте использованную батарею. Утилизируйте использованную батарею надлежащим образом.



- 2 Установите новую батарею типа CR2032.



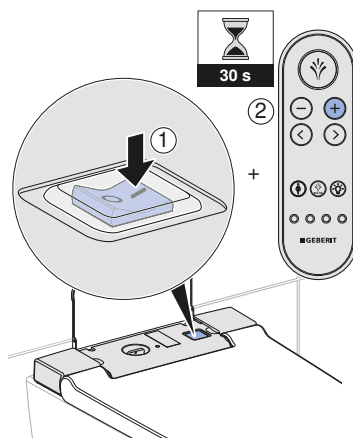
## Повторно присвоить пульт дистанционного управления устройству

- i** Устройством можно управлять только с помощью пульта дистанционного управления, который ему присвоен.

### Необходимое условие

- Прибор выключен.

- ▶ Включить прибор, нажать и удерживать кнопку <+> на пульте дистанционного управления 30 секунд, пока на дисплее не появится надпись [Pairing ok].



### Результат

- ✓ Теперь унитазом-биде можно управлять с помощью пульта дистанционного управления.

# Устойчивое развитие

---

## Группа Geberit и устойчивое развитие

В качестве ведущего производителя сантехнического оборудования на европейском рынке компания Geberit уделяет особое внимание экономии воды, эффективности использования ресурсов и строительству с учетом принципов устойчивого развития. Уже на протяжении нескольких десятилетий наша группа доказывает, что долговременно успешный бизнес прекрасно сочетается с поддерживающими экологию и социально направленными действиями. Управление компанией в соответствии с принципами устойчивого развития одновременно помогает сократить расходы и снизить риски. Geberit хочет быть примером для своих клиентов, поставщиков и других партнеров и устанавливать новые стандарты. Для этого мы создаем экономящие воду и соответствующие принципам устойчивого развития изделия, стремимся к надежным, безвредным для окружающей среды и эффективно использующим ресурсы производственным процессам, практикуем высокие стандарты экологичности и деловой этики при закупках и логистике и создаем достойные условия работы для наших более 12 000 активных и компетентных сотрудников по всему миру. Компания Geberit также реализует благотворительные проекты по улучшению сантехнических условий по всему миру, проявляя таким образом социальную ответственность.

## Экологичный дизайн – отчетность о воздействии на экологию

В основу производства изделий, соответствующих принципам устойчивого развития, положен систематический инновационный процесс, целью которого является выбор максимально экологичных материалов и принципов функционирования, снижение рисков до минимума и достижение высокого показателя эффективности использования ресурсов. При необходимости по описанному в данном руководстве изделию может быть предоставлен отчет о воздействии на экологию.

## Экологические подсказки

Данное изделие отличается большой продуманностью, в том числе во всем, что касается потребления энергии, воды и других ресурсов (см. также технические данные). Вы как пользователь можете уменьшить экологический след изделия, соблюдая следующие рекомендации:

- Выключать устройство при отъезде в отпуск.
- Вручную прерывать функцию омывания для экономии горячей воды.
- Использовать меньше туалетной бумаги.
- Выключить функцию нагрева водонагревателя, если для омывания не используется горячая вода.
- Использовать экологически безопасные чистящие средства.
- Для увеличения срока службы устройства следует регулярно проводить техническое обслуживание и обращаться с ним аккуратно.
- Передавать неисправные устройства для технической правильной утилизации компании Geberit или специально указанным производителем предприятиям.

# Утилизация

---

## Утилизация старого электрического и электронного оборудования



Согласно Директиве 2012/19/ЕС об отходах электрического и электронного оборудования (WEEE - Waste Electrical and Electronic Equipment) производители электрического оборудования обязаны принимать старое оборудование и надлежащим образом утилизировать его. Символ указывает на то, что изделие запрещено утилизировать вместе с другими отходами. Для технически правильной утилизации старое оборудование следует вернуть непосредственно компании Geberit. Адреса пунктов приема можно узнать у официальных распространителей продукции компании Geberit.

# Гарантия для конечного пользователя

---

## Гарантия для конечного пользователя

Настоящая гарантия для конечного пользователя действительна наряду с предусмотренной законом ответственностью договорной стороны за дефекты изделия, но не затрагивает данную ответственность.

Ответственная за установку изделия Geberit AquaClean (далее по тексту «изделие») компания Geberit (далее по тексту «Geberit») предоставляет на изделие с указанным в гарантийном талоне серийным номером следующую гарантию:

1. Geberit предоставляет гарантию сроком на 3 года со дня установки изделия у конечного пользователя («гарантийный срок»), на то, что изделие не содержит брака материала и производственных дефектов. Объем гарантийных обязательств:
  - a) В течение первых 2 лет гарантийного срока компания Geberit через сервисную службу, уполномоченную компанией Geberit, бесплатно устраняет любой брак материала и производственные дефекты путем ремонта или замены дефектных деталей.
  - b) В течение третьего года гарантийного срока компания Geberit в случае брака материала и производственного дефекта бесплатно поставляет запасные части для дефектных деталей в сервисную службу, авторизованную компанией Geberit.
2. Предъявление конечным пользователем прочих претензий к компании Geberit по данной гарантии исключено.
3. Удовлетворение претензий по гарантии возможно лишь при выполнении следующих условий:
  - a) Установка изделия и его ввод в эксплуатацию были осуществлены специализированным сантехническим предприятием или авторизованной сервисной службой Geberit.
  - b) В конструкцию изделия не было внесено никаких изменений, в частности, не удалены и не заменялись детали, и не производилась установка дополнительного оборудования.
  - c) Причиной возникновения дефекта изделия не были его ненадлежащие установка или использование, а также недостаточные уход или техобслуживание.
  - d) Предъявление гарантийных претензий в течение третьего года возможно только в том случае, если прилагаемый гарантийный талон был полностью заполнен и передан конечным пользователем в местное представительство компании Geberit в течение 90 рабочих дней с даты установки.
4. Настоящая гарантия действительна в странах, в которых компания Geberit имеет официального распространителя своей продукции или партнера по сбыту.
5. Настоящая гарантия применяется в соответствии с нормами материального права страны местонахождения компании Geberit. Применение положений конвенции ООН о договорах международной купли-продажи товаров абсолютно исключено. Разногласия, вытекающие из настоящей гарантии, рассматриваются исключительно в суде по местонахождению компании Geberit.

# Зарегистрируйте свое устройство

---

## Регистрация гарантии

Продлите бесплатно гарантийный срок унитаза Geberit AquaClean. Для этого необходимо зарегистрироваться в течение 90 рабочих дней с даты установки.



На третий год гарантийного срока компания Geberit в случае брака материала или производственных дефектов берет на себя обязательство по бесплатной поставке запасных частей при условии, что изделие было установлено и введено в эксплуатацию специализированным сантехническим предприятием.

Через компьютер:

<http://www.geberit-aquaclean.com/registration>

По почте:

Заполните и пришлите нам прилагаемый гарантийный талон.

Через смартфон или планшет:



Через приложение  
Geberit AquaClean:

Android:



iOS:



# Технические характеристики и соответствие требованиям

## Технические данные

Номинальное напряжение	230 В перем. тока
Частота тока	50 Гц
Диапазон частоты	2400–2483,5 MHz
Максимальная выходная мощность	0 dBm
Потребляемая мощность	1850 W
Потребляемая мощность в режиме ожидания	≤ 0,5 Вт
Степень защиты	IPX4
Класс защиты	I
Технология беспроводной связи	Bluetooth® Low Energy <sup>1)</sup>
Подключение к сети	Подключение к сети посредством штепсельной вилки с 3-жильным гибким кабелем в защитной оболочке
Длительность омывания	30-50 с
Число уровней напора оmyвающей струи	5
Температура воды	34–40 °С
Рабочая температура	5–40 °С
Гидравлическое давление	50-1000 кПа
	0,5–10 бар
Минимальное гидравлическое давление	50 кПа
	0,5 бар
Расчетный расход	0,03 л/с
Максимальная нагрузка на сиденье унитаза	150 кг

<sup>1)</sup> Товарный знак Bluetooth® и его логотипы являются собственностью Bluetooth SIG, Inc. и используются Geberit по лицензии.

## Краткая версия декларации соответствия требованиям ЕС

Настоящим Geberit International AG заявляет, что тип радиосистемы Geberit AquaClean Sela соответствует Директиве 2014/53/ЕС.

Полный текст Декларации о соответствии стандартам ЕС доступен в Интернете по следующему адресу: <https://doc.geberit.com/968859000.pdf>.

**(CH) Geberit Vertriebs AG**  
Schachenstrasse 77  
CH-8645 Jona  
T 0848 882 982  
www.geberit-aquaclean.ch

**(DE) Geberit Vertriebs GmbH**  
Kundendienst/Servicestelle  
Theuerbachstrasse 1  
D-88630 Pfullendorf  
T (075 52) 934 10 11  
F (075 52) 934 866  
www.geberit-aquaclean.de

**(AT) Geberit Vertriebs GmbH & Co. KG**  
Geberitstrasse 1  
A-3140 Pottenbrunn / St. Pölten  
T +43 2742 401-400  
F +43 2742 401-50  
www.geberit-aquaclean.at

**(AE) Geberit International Sales AG**  
Dubai Branch  
B702-B705  
Building No. 1  
Dubai Design District  
PO Box  
UAE-282317 Dubai  
T +971 4 204 5477  
F +971 4 204 5497  
www.geberit.ae

**(BE) Geberit nv**  
Beaulieustraat 6  
B-1830 Machelen  
T +32 2 252 0111  
F +32 2 251 0867  
www.geberit-aquaclean.be

**(BG) Юнитрейд Интернешънъл ЕООД**  
бул. "Черни връх" 161-А  
1407 София  
T 02/ 968 11 11  
F 02/ 968 10 01  
www.unitrade-bg.com

**(CN) 吉博力(上海)贸易有限公司**  
地址: 上海市嘉定区南翔高科技  
园区惠平路1515号  
邮编: 201802

**(CZ) Geberit spol. s r.o.**  
Sokolovská 2408/222  
190 00 Praha 9  
T +420 547 212 335  
F +420 547 212 340  
www.geberit.cz

**(DK) Geberit A/S**  
Lægårdsvej 26  
DK-8520 Lystrup  
T +45 86 74 10 86  
F +45 86 74 10 98  
www.geberit-aquaclean.dk

**(ES) Geberit, S.A.U.**  
Plaza Europa, 2-4, 6ª planta  
ES-08902 L'Hospitalet del Llobregat  
(Barcelona)  
T +34 902 170 635  
www.geberit-aquaclean.es

**(FI) Geberit Oy**  
Tahkotie 1  
FI-01530 Vantaa  
P +358 9 867 8450  
www.geberit.fi

**(FR) Geberit France**  
ZA du Bois Gasseau - CS40252  
Samoreau  
FR-77215 Avon Cedex  
Téléphone 01 60 71 66 61  
T +33(0)825 801 603  
F +33(0)825 801 604  
www.geberit-aquaclean.fr

**(GB) Geberit Sales Ltd.**  
Geberit House  
Edgehill Drive  
Warwick  
CV34 6NH  
T (0)1926 516 800  
T (0)1926 516 809  
In Eire T +44 1622 717 811  
www.geberit-aquaclean.co.uk

**(HR) Predstavništvo Geberit**  
prodaja d.o.o. Ruše  
Samoborska cesta 218  
10090 Zagreb, HR  
T +385 1 3867 800  
F +385 1 3867 801  
www.geberit.hr

**(HU) Geberit Kft**  
1117 Budapest,  
Alíz utca 2.  
T +36 1 204 4187  
www.geberit.hu

**(IT) Geberit Marketing e Distribuzione SA**  
Via Gerre 4  
CH-6928 Manno  
T +41 91 611 92 92  
F +41 91 611 93 93  
www.geberit-aquaclean.it

**(LU) Geberit Luxembourg**  
61, avenue de la Libération  
L-3850 Schifflange  
T +352 54 52 26  
F +352 54 54 91  
www.geberit.lu

**(NL) Geberit B.V.**  
Fultonbaan 15  
3439 NE Nieuwegein  
T +31 (0)3060 57700  
F +31 (0)3060 53392  
www.geberit-aquaclean.nl

**(NO) Geberit AS**  
Luhrtoppen 2  
N-1470 Lørenskog  
T +47 67 97 82 00  
www.geberit-aquaclean.no

**(PL) Geberit Sp. z o.o.**  
ul. Postępu 1  
02-676 Warszawa  
T +48 22 843 06 96  
www.geberit-aquaclean.pl

**(PT) Geberit Tecnologia Sanitária, S.A**  
Rua Cupertino de Miranda, nº 12-2º A  
PT-1600-485 LISBOA  
www.geberit.pt

**(RO) Geberit International Sales AG**  
Splaiul Unirii, Nr. 86, Et. 3  
Sector 4, Bucharest  
T +40 21 330 30 80/81  
F +40 21 330 31 61  
www.geberit.ro

**(RS) Geberit - Predstavništvo za**  
Republiku Srbiju i Republiku Crnu Goru  
Vojvode Skopljanca 24  
SR-11000 Beograd  
T + 381 11 30 96 430  
F + 381 11 30 96 431  
www.geberit.rs

**(RU) ООО „ГЕБЕРИТ РУС“**  
Олимпийский пр., 16, стр.5, 5 этаж  
129110 Москва  
тел.: +7 495 783 83 30  
www.geberit.ru

**(SE) Geberit AB**  
Folketshusgatan 1  
Box 140  
295 22 Bromölla  
T +46 40 680 89 30  
www.geberit.se

**(SI) Geberit prodaja, d.o.o.**  
Bezena 55  
2342 Ruše  
T 01 586 22 00  
F 01 586 22 19  
www.geberit.si

**(SK) Geberit Slovensko s.r.o**  
Karadžičova 10  
821 08 Bratislava 2  
T +421 2 49 20 30 71  
www.geberit.sk

**(TR) Geberit Tesisat Sistemleri Tic Ltd. ti.**  
İçerenköy Mah. Engin Sok. No. 10,  
34752 Ataşehir-Ystanbul, Turkey  
T +90 216 340 82 73  
F +90 216 340 82 79  
www.geberit.com.tr

**(ZA) Geberit Southern Africa (Pty.) Ltd.**  
6 Meadowview Lane,  
Meadowview Business Estate,  
Longmeadow,  
Linbro Park  
Johannesburg,  
South Africa  
T +27 11 444 5070  
F +27 11 444 5992  
www.geberit.co.za